

MEMORIA 2016

ACTUAMOS PARA ERRADICAR LA MALNUTRICIÓN EN EL MUNDO





Índice

03	RESUMEN DEL AÑO
04	QUÉ HEMOS CONSEGUIDO
08	QUIÉNES SOMOS
	MISIÓN, VISIÓN, VALORES
	HISTORIA
	EQUIPO
11	QUÉ HEMOS HECHO
	COOPERACIÓN INTERNACIONAL
	ACCIÓN SOCIAL
	ASESORAMIENTO TÉCNICO Y CONSULTORÍA
	SENSIBILIZACIÓN
	ESTANCIAS SOLIDARIAS
34	TRANSPARENCIA
35	CUENTA DE RESULTADOS 2016
36	AGRADECIMIENTOS



Resumen del año

Lluís Serra Majem
Presidente de
Nutrición Sin Fronteras

Estimad@s,

Es un honor para mí poder redactar este texto como introducción al informe anual del 2016 de las acciones y resultados de la ONG Nutrición Sin Fronteras. Son más de 11 años trabajando globalmente con el fin de proteger el derecho a la alimentación de las personas más vulnerables.

Vivimos en un mundo en el que más de un tercio de los alimentos que se producen cada año para el consumo humano -aproximadamente 1.300 millones de toneladas-, se pierden o desperdician, según advierte un estudio encargado a la FAO. Y paradójicamente el hambre sigue siendo la causa de mortalidad más importante en el mundo, con una cifra alrededor de 795 millones de personas, que equivale a que una persona de cada nueve no puede tener una vida activa y saludable debido a la dificultad de acceder a una alimentación saludable. Siendo África sub sahariana la región con más prevalencia de hambre, donde una persona de cada cuatro presenta síntomas de desnutrición.

Desde Nutrición Sin Fronteras somos conscientes que el uso que se hace de los recursos alimentarios es de suma importancia para la lucha contra la malnutrición y por ello la sostenibilidad de los sistemas alimentarios es una de las líneas de acción estratégica para NSF.

“Mientras los países en vías de desarrollo no tienen acceso a los recursos alimentarios, los países desarrollados despilfarran un tercio de los alimentos que se producen en el mundo”

La experiencia de más de 11 años implementando proyectos de cooperación internacional y acción social, nos ha permitido adquirir una visión global para adaptar nuestras intervenciones nutricionales a las realidades de cada contexto. Mientras nuestras intervenciones en cooperación internacional se centran en la implementación de programas de seguridad alimentaria a través de la asistencia materno infantil, la capacitación, la promoción y fortificación de huerto, las acciones a desarrollar en los países desarrollados se centran en la promoción de los sistemas alimentarios más sostenibles, la reducción del despilfarro alimentario y la capacitación en hábitos de vida saludables a colectivos en situación de pobreza.

La Doble carga de Malnutrición es el concepto que mejor sintetiza nuestro reto: combatir la desnutrición y la alimentación excesiva en el mundo, ofreciendo estrategias adaptadas a cada contexto para proteger el derecho a la alimentación en este mundo globalizado.

Dejo mis más sinceras palabras para agradecer el compromiso y ayuda a todas las personas, instituciones y empresas que han aportado recursos para poder seguir realizando nuestro trabajo.

Qué hemos conseguido

86.051

personas en situación de pobreza han mejorado sus condiciones de vida a través de nuestras acciones.

GAMBIA

6.911 PERSONAS EN GAMBIA se han beneficiado directamente de las acciones de Nutrición Sin Fronteras.

690 NIÑAS Y NIÑOS han sido tratados satisfactoriamente de desnutrición aguda severa en los Centros de Recuperación.

1.867 NIÑAS Y NIÑOS han sido valorados nutricionalmente en sus comunidades.



AMERICA LATINA

6.500 MENORES de América Latina se han beneficiado del Plan Nutricional aportado al proyecto *Piecitos Colorados* de la Fundación Prosegur.



210.000 PERSONAS se han beneficiado de nuestra presencia en ferias, congresos, exposiciones y otros eventos.

500.000 PERSONAS se han beneficiado de las acciones de sensibilización.

ARGENTINA, BRASIL, CHILE, COLOMBIA, PARAGUAY, PERÚ Y URUGUAY

37 ESCUELAS de 7 países de América Latina se han beneficiado del proyecto *Piecitos Colorados*.



BARCELONA

39 TONELADAS DE COMIDA se han recuperado de ser despilfarradas y repartido a entidades sociales.

72.000 PERSONAS Han tenido acceso a una alimentación saludable y suficiente a través del proyecto *BCN comparteix el Menjar*.



Todo ello ha sido posible gracias a vuestra colaboración: socios y socias, empresas colaboradoras, y entidades, que nos permitís seguir trabajando para reducir las desigualdades alimentarias y promover una alimentación saludable en el mundo.

Quiénes somos

Nuestros valores:
SOLIDARIDAD,
EXCELENCIA,
PARTICIPACIÓN Y
TRANSPARENCIA



Nutrición Sin Fronteras es una Organización No Gubernamental sin ánimo de lucro, de acción humanitaria, cooperación internacional al desarrollo y acción social, independiente de formaciones políticas o religiosas, y de grupos mediáticos o financieros.

Misión

La misión de la ONG de Nutrición Sin Fronteras es contribuir a la disminución de las desigualdades en materia nutricional en el mundo en base a los derechos humanos, desde la perspectiva de la cooperación, formación y la capacitación, promoviendo el uso equilibrado de los recursos alimentarios y la solidaridad entre los pueblos, en concordancia con los Objetivos de Desarrollo Sostenible 2030.

Visión

Como organización aspiramos a **conseguir un mundo donde se garantice la alimentación como un derecho universal**. Trabajamos para erradicar la malnutrición en el mundo a través de la acción y el compromiso ético con las personas más desfavorecidas como ejes básicos que orientan nuestro desarrollo y crecimiento.

Valores

Las personas que formamos parte de Nutrición Sin Fronteras compartimos los mismos valores que nos identifican como miembros de la organización, ayudando a conseguir la misión que nos define. Nos declaramos aconfesionales y apartidistas llevando a cabo la misión sin discriminación por razones de género, etnia o creencia.

- > Compromiso con los derechos humanos y las personas
- > Justicia Global
- > Independencia
- > Transparencia
- > No a la discriminación
- > Profesionalidad
- > Participación
- > Sostenibilidad medioambiental

Historia

Nutrición Sin Fronteras nace de un grupo multidisciplinario de profesionales, donde colaboran nutricionistas, dietistas, médicos, veterinarios, farmacéuticos, enfermeros, agrónomos, etc., con el propósito de trabajar para mejorar la problemática nutricional de las poblaciones más desfavorecidas.

El 14 de abril de 2005 se celebra su asamblea constituyente.

El 16 de junio de 2005 se inscribe en el Registro Nacional.

La organización inicia su trabajo bajo el auspicio de la Sociedad Española de Nutrición Comunitaria (SENC) y la "Cátedra UNESCO de Investigación, Planificación y Desarrollo de Sistemas de Salud" de la Universidad de Las Palmas de Gran Canaria (ULPGC) con el objetivo de dar respuesta a la necesidad de abordar la cooperación y la ayuda humanitaria desde el ámbito de la nutrición comunitaria, que puedan ayudar a reducir la desnutrición en los países empobrecidos.

El 15 de junio de 2006 se inscribe en la Agencia Catalana de Cooperación al Desarrollo.

El 11 de diciembre de 2008 se inscribe en el Registro de Organizaciones No Gubernamentales de Desarrollo adscrito a la Agencia Española de Cooperación Internacional para el Desarrollo (AECID).

El 18 de diciembre de 2008, la Agencia Tributaria reconoce a la ONG como entidad de carácter social y le concede la exclusión del IVA.

El 10 de enero de 2009 entra a formar parte de la Federación Coordinadora de ONGD Canarias (CONGDE-CA).

El 26 de marzo de 2010 es declarada Asociación de Utilidad Pública por el Ministerio del Interior.

El 20 de noviembre de 2013 entra a formar parte de la federación Entidades Catalanas de Acción Social (ECAS).

En 2013 la ONG recibe el sello de aprobación de la Fundación Lealtad por cumplir los requisitos de transparencia y buenas prácticas.

Equipo

340 socios y socias

Junta Directiva

- > **Presidente**
Lluís Serra Majem
- > **Vicepresidente**
Sergio Torres
- > **Secretaria**
Lourdes Ribas
- > **Tesorera**
Victoria Arija

Vocales

Joy Ngo
Daniel Giménez
Santi Ferrándiz
David Esteller
Gemma Salvador
Sergio Fernández
Ismael Sanmauro
María Jesús Tolosa

Comité Científico

Javier Aranceta
Abel Albino
Ricardo Uauy
Francisco Auquer
José Manuel Fernández-Huerta
Sandro Dermiri
Luis Peña
Rekhia Belahsen
Rosa M^a Ortega
Màrius Rubiralta
Gloria González
Tona Lizana

Equipo Ejecutivo

- > **Directora Gerente**
Mercè Vidal
- > **Técnico en Estadística y Nutrición**
Raimón Milà
- > **Técnica en Nutrición**
Berta Vidal
- > **Técnico en Comunicación**
Jesús Martín
- > **Técnico Logista**
Victor Martín

10 profesionales remunerados por NSF que forman el equipo sanitario del Centro de Recuperación y Educación Nutricional (CREN) de Basse, Gambia

10 profesionales remunerados por NSF que forman el equipo sanitario del Centro de Recuperación y Educación Nutricional (CREN) de Soma, Gambia

Personas voluntarias

Más de 30 voluntarios activos repartidos por el mundo.

Convenios de prácticas

Universidad de las Palmas de Gran Canaria (UPGC)
Universitat Oberta de Catalunya (UOC)
Universitat de Barcelona (UB)
Universitat de Vic (UVic)
Universitat Ramon Llull (URL)

Trabajamos 12 de los 17 Objetivos de Desarrollo Sostenible propuestos por Naciones Unidas



1. Fin de la pobreza, 2. Hambre cero, 3. Salud y bienestar, 4. Educación de calidad, 5. Igualdad de género, 6. Agua limpia y saneamiento, 7. Energía asequible y no contaminante, 8. Trabajo decente y crecimiento económico, 9. Industria, innovación e infraestructura, 10. Reducción de las desigualdades, 11. Ciudades y comunidades sostenibles, 12. Producción y consumo responsables, 13. Acción por el clima, 14. Vida submarina, 15. Vida de ecosistemas terrestres, 16. Paz, justicia e instituciones sólidas, 17. Alianzas para lograr los objetivos.

Qué hemos hecho

11 COOPERACIÓN INTERNACIONAL

Hemos consolidado la sostenibilidad de los Centros de Recuperación y Educación Nutricional de las regiones de Basse y Soma mejorando los servicios sanitarios de Gambia e incrementando las acciones para garantizar la seguridad alimentaria y reducir las tasas de desnutrición infantil en el país.

21 SENSIBILIZACIÓN

Hemos estado presentes en ferias, congresos, exposiciones y otros eventos donde hemos aportado nuestra experiencia y conocimientos en el campo de la nutrición y la cooperación, sensibilizando sobre las desigualdades en cuestiones alimentarias en todo el mundo.

16 ACCIÓN SOCIAL

Hemos ampliado el número de colaboradores del proyecto de acción social BCN comparteix el menjar, para prevenir el desperdicio alimentario, recuperar más alimentos y poder llegar a más centros sociales, reduciendo así la situación de la pobreza en el Área Metropolitana de Barcelona.

18 ASESORAMIENTO TÉCNICO/CONSULTORÍA

Hemos seguido haciendo valer nuestra experiencia y conocimientos en cooperación y nutrición mediante el asesoramiento técnico y la consultoría en diferentes programas de cooperación y acción social, formando a profesionales de la salud en temas de cooperación y nutrición.

24 ESTANCIAS SOLIDARIAS

Durante el 2016 se han realizado dos estancias solidarias de 11 días en la República de Gambia durante los meses de junio y agosto.





En el Plan Estratégico de Nutrición Sin Fronteras, África Subsahariana ocupa un lugar prioritario debido a dos factores principales: los bajos índices de desarrollo humano de la gran mayoría de los países que la componen y la falta de servicios de salud operativos capaces de cubrir las necesidades básicas sanitarias de la población.

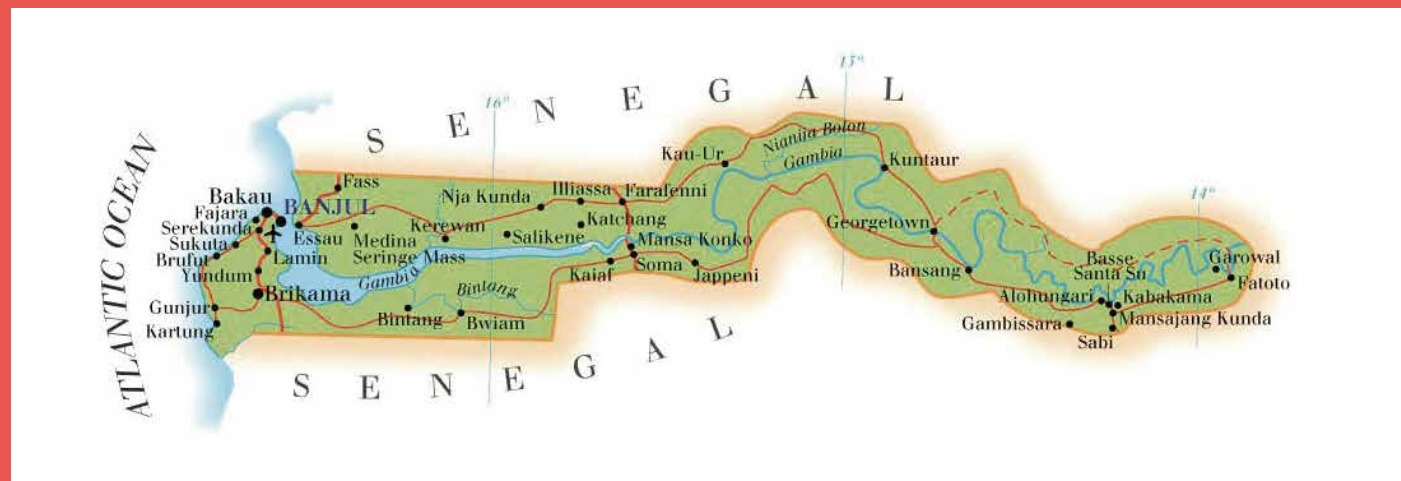
Uno de los objetivos marcados por la entidad es fortalecer la seguridad alimentaria materno-infantil y apoyar el desarrollo agropecuario, como proyecto integral, a largo plazo, que contemple el desarrollo comunitario de una manera perdurable y endógena.

Según la FAO, “existe seguridad alimentaria cuando todas las personas tienen en todo momento acceso físico, social y económico a suficientes alimentos inocuos y nutritivos para satisfacer sus necesidades alimenticias y sus preferencias en cuanto a los alimentos a fin de llevar una vida activa y sana”.

Programa de asistencia a la desnutrición materno-infantil en las Regiones Alta y Baja del Río (Upper River Region y Lower River Region), República de Gambia

Según los datos del informe de 2014 “Niveles y tendencias en la mortalidad infantil” publicado por Naciones Unidas, en África Subsahariana las tasas de mortalidad de menores de 5 años se han reducido en un 48% desde 1990. Aún así esta región continúa registrando el índice más elevado del mundo, con 92 muertes por cada 1.000 nacimientos, lo que representa casi 15 veces el promedio de los países de ingresos altos.

En Gambia el 40% de la población tiene menos de 15 años. Las comunidades sufren períodos de hambre a lo largo del año, sobre todo en la época de lluvias, cuando más bajan las reservas de alimentos y por el contrario más necesidades calóricas presenta la población como consecuencia del trabajo intensivo que se realiza en el campo.



Situación geográfica

La República de Gambia está localizada en la franja suroeste de los países del Sahel, en la costa África Occidental.

Composición social

Zonas rurales con muy escasos recursos económicos, baja escolarización y población infantil a cargo de trabajos domésticos.

En la Región Alta del Río (URR: Upper River Region) la población es de cerca de 205.000 habitantes y la tasa de desnutrición infantil de 0 a 5 años es del 30.9%.

En la Región Baja del Río (LRR: Lower River Region) la población es de cerca de 73.000 habitantes y la tasa de desnutrición infantil de 0 a 5 años es del 23%.

Fuente: UNICEF. The Gambia. MULTIPLE INDICATOR CLUSTER SURVEY 2010 (MICS)

Origen de la acción

Este programa parte de las siguientes contrapartes locales: Ministerio de Salud de Gambia (MOH), Distrito Sanitario (RHT), Gobernadores de las regiones Alta y Baja del Río y la National Nutritional Agency (NaNA para la reducción de la morbimortalidad producida por la malnutrición materno-infantil.

Proyecto de cooperación y codesarrollo de seguridad alimentaria para la población materno-infantil de la Región Alta del Río (Basse, URR, Gambia)

Centro de Recuperación y Educación Nutricional (CREN) de Basse. Inauguración: 2010



3.414

PERSONAS BENEFICIADAS directamente por el proyecto.

204.898

PERSONAS BENEFICIADAS indirectamente por el proyecto.

Características:

- > Parcela de 3500 m²
- > Superficie construida: 700 m²
- > Número de camas: 38
- > Sala de consultas externas
- > Cocina dietética
- > Aulas de formación para personal sanitario y adultos
- > Huerto
- > Bantabas
- > Aula polivalente para realizar formaciones, ponencias, talleres

ACTIVIDADES Y RESULTADOS

Durante el año 2016 se ha mantenido el soporte a la actividad del CREN y se ha promovido la participación del personal y la población local para contribuir a los objetivos del proyecto.



Asistencia materno-infantil a menores desnutridos.

En el Centro de Recuperación y Educación Nutricional (CREN) tratamos los niños y niñas menores de cinco años que padecen desnutrición infantil aguda severa. Durante el ingreso, estos niños y niñas reciben tratamiento sanitario y nutricional según las pautas de acción sobre malnutrición propuestas por la Organización Mundial de la Salud (OMS), la United Nations Children's Fund (UNICEF) y la National

Nutritional Agency (NaNA), hasta llegar al peso óptimo. Habitualmente la permanencia en el centro es de 15 a 20 días. Las madres hospitalizadas con sus hijos e hijas reciben al mismo tiempo, formación sobre alimentación, nutrición materno-infantil y seguridad alimentaria.

385

NIÑAS Y NIÑOS han sido tratados de desnutrición aguda severa en el CREN.

280

de los NIÑOS Y NIÑAS tratados en el CREN han sido rehabilitados.

Estos niños y niñas llegan al CREN derivados de los cribados nutricionales que se realizan en las comunidades, derivados también del Hospital Regional de Basse, o bien por su propia iniciativa.



Cribados Nutricionales.

Para valorar el estado nutricional de los niños/as y detectar los casos de desnutrición se llevan a cabo cribados nutricionales en los poblados comunitarios de la zona de Basse. Durante la visita a los poblados, se realiza una ficha médica de los niños/as, se les pesa y se les mide para evaluar el estado nutricional y poder realizar un seguimiento de

su desarrollo. Los niños/as con desnutrición aguda severa se derivan al CREN y los niños/as con desnutrición aguda moderada reciben tratamiento en la comunidad.

1.000

NIÑAS Y NIÑOS han sido valorados nutricionalmente en sus comunidades.

59

han sido derivados al CREN para su recuperación de desnutrición aguda severa.

100

han sido tratados de desnutrición aguda moderada en sus poblados.

18

CRIBADOS NUTRICIONALES realizados en el CREN.



Formación al personal sanitario local y a la comunidad.

Capacitación al personal sanitario del país en la detección, manejo y tratamiento de la desnutrición (Moderate Acute Malnutrition). Realización de prácticas profesionales del personal sanitario nacional en los Centros de Recuperación y Educación Nutricional. Realización de

sesiones formativas a la población local en sus comunidades para la detección de casos de desnutrición y la promoción de la higiene y buenos hábitos de seguridad alimentaria.

26

ENFERMEROS/AS del CREN han sido capacitados/das con un curso de IMAM (Moderate Acute Malnutrition).

10

SESIONES EDUCATIVAS en los poblados centrados en la detección y manejo de la desnutrición aguda, hábitos de higiene y seguridad alimentaria según los protocolos de UNICEF y NaNA.

633

MUJERES Y

63

HOMBRES han sido formados en su comunidad.

85

SESIONES FORMATIVAS en el CREN con hábitos de higiene y seguridad alimentaria que han beneficiado a 1.307 madres de niños y niñas ingresados en el CREN.



Asistencia a huertos comunitarios.

En el marco de la estrategia de reducción de la desnutrición de NSF, se lleva a cabo un proyecto de promoción de cultivos sostenibles, incentivando y formando a la población general de los poblados se-

leccionados (aprox. 30.000 habitantes) en el cultivo y consumo de plantas locales de mayor contenido nutricional.

13

HUERTOS COMUNITARIOS han sido asistido durante este año 2016, en los cuales se han proporcionado semillas de plantas hortícolas autóctonas y herramientas de trabajo.



Proyecto de cooperación y codesarrollo de seguridad alimentaria para la población materno infantil de la Región Baja del Río (Soma, LRR, Gambia)

Centro de Recuperación y Educación Nutricional (CREN) de Soma. Inauguración: 2015



5.497

PERSONAS BENEFICIADAS directamente por el proyecto.

73.046

PERSONAS BENEFICIADAS indirectamente por el proyecto.

Características:

- > Parcela de 719,82 m²
- > Superficie construida: 367,11 m²
- > Número de camas: 20
- > Área de visita médica
- > Cocina y despensa
- > Laboratorio y cocina dietética
- > Almacén de medicamentos
- > 2 Bantabas
- > Aparcamiento cubierto
- > Incineradora de residuos
- > Zona de lavadero

ACTIVIDADES Y RESULTADOS

Los buenos resultados y los éxitos conseguidos a través del proyecto de seguridad alimentaria y el CREN de Basse, en la Región Alta del Río (URR), nos llevaron a replicar el proyecto en el área de Soma, situada en la Región Baja del Río (LRR) y con indicadores nutricionales muy similares a los del área de Basse, en la República de Gambia.

Durante el año 2016 se ha mantenido el soporte a la actividad del CREN y se ha promovido la participación del personal y la población local para contribuir a los objetivos del proyecto.



Asistencia materno-infantil a menores desnutridos.

En el Centro de Recuperación y Educación Nutricional (CREN) tratamos los niños y niñas menores de cinco años que padecen desnutrición infantil aguda severa. Durante el ingreso, estos niños y niñas reciben tratamiento sanitario y nutricional según las pautas de acción sobre malnutrición propuestas por la Organización Mundial de la Sa-

lud (OMS), la United Nations Children's Fund (UNICEF) y la National Nutritional Agency (NaNA), hasta llegar al peso óptimo. Habitualmente la permanencia en el centro es de 15 a 20 días. Las madres hospitalizadas con sus hijos e hijas, reciben al mismo tiempo, formación sobre alimentación, nutrición materno-infantil y seguridad alimentaria.

Cribados Nutricionales.

Para valorar el estado nutricional de los niños/as y detectar los casos de desnutrición se llevan a cabo cribados nutricionales en los poblados comunitarios de la zona de Soma. Durante la visita a los poblados, se realiza una ficha médica de los niños/as, se les pesa y se les mide

para evaluar el estado nutricional y poder realizar un seguimiento de su desarrollo. Los niños/as con desnutrición aguda severa se derivan al CREN y los niños/as con desnutrición aguda moderada reciben tratamiento en la comunidad.

305

NIÑAS Y NIÑOS han sido tratados de desnutrición aguda severa en el CREN.

251

de los NIÑOS Y NIÑAS tratados en el CREN han sido rehabilitados de desnutrición aguda severa.

Estos niños y niñas llegan al CREN derivados de los cribados nutricionales que se realizan en las comunidades, derivados también del Hospital Regional de Basse, o bien por su propia iniciativa.

1.867

NIÑAS Y NIÑOS han sido valorados nutricionalmente en sus comunidades.

247

han sido derivados al CREN para su recuperación de desnutrición aguda severa.

196

han sido tratados de desnutrición aguda moderada en sus poblados.

100

CRIBADOS NUTRICIONALES realizados en el CREN.



Formación al personal sanitario local y a la comunidad.

Capacitación al personal sanitario del país en la detección, manejo y tratamiento de la desnutrición (Moderate Acute Malnutrition). Realización de prácticas profesionales del personal sanitario nacional en los Centros de Recuperación y Educación Nutricional. Realización de

sesiones formativas a la población local en sus comunidades para la detección de casos de desnutrición y la promoción de la higiene y buenos hábitos de seguridad alimentaria.

26

ENFERMEROS/AS del CREN han sido capacitados/das con dos cursos de IMAM (Moderate Acute Malnutrition) y un curso en el manejo de la Malnutrición Aguda para las Enfermeras de los principales centros de salud de Soma.

99

SESIONES EDUCATIVAS en los poblados centrados en la detección y manejo de la desnutrición aguda, hábitos de higiene y seguridad alimentaria según los protocolos de UNICEF y NaNA.

16

ENFERMEROS/AS comunitarios/as han sido capacitados/as con un curso de IMAM (Moderate Acute Malnutrition).

10

ENFERMEROS/AS del Hospital Regional de Soma han sido capacitados/as con un curso de IMAM (Moderate Acute Malnutrition).

1.972 | 535

MUJERES Y HOMBRES han sido formados en su comunidad en la detección y manejo de la desnutrición aguda, hábitos de higiene y seguridad alimentaria.

75

SESIONES FORMATIVAS en el CREN con hábitos de higiene y seguridad alimentaria.

1.743

MADRES DE NIÑOS Y NIÑAS ingresados en el CREN se han beneficiado de estas sesiones formativas.

Asistencia a huertos comunitarios.

En el marco de la estrategia de reducción de la desnutrición de NSF, se lleva a cabo un proyecto de promoción de cultivos sostenibles, incentivando y formando a la población general de los poblados se-

leccionados (aprox. 20.000 habitantes) en el cultivo y consumo de plantas locales de mayor contenido nutricional.

4

HUERTOS COMUNITARIOS han sido asistido durante este año 2016, en los cuales se han proporcionado semillas de plantas hortícolas autóctonas y herramientas de trabajo.

3

SESIONES EDUCATIVAS impartidas.

57

MUJERES trabajadoras de los huertos comunitarios han asistido a las sesiones educativas sobre la conservación y el correcto cultivo de plantas autóctonas.



Desde Nutrición Sin Fronteras somos especialmente sensibles y conscientes de la situación de crisis económica que afecta a algunos sectores de la población aumentando su vulnerabilidad frente a la exclusión social y la pobreza. La experiencia en cuestiones nutricionales y de seguridad alimentaria que aporta el equipo de profesionales de NSF nos ha permitido seguir desarrollando con gran éxito el proyecto de aprovechamiento de recursos alimentarios y trabajo en red BCN Comparteix el Menjar, que tiene el objetivo de proteger el derecho a la alimentación de la ciudadanía en riesgo de exclusión social y reducir el desperdicio alimentario.

Proyecto de aprovechamiento de recursos alimentarios y trabajo en red BCN comparteix el menjar

BCN comparteix el menjar es un proyecto de aprovechamiento de recursos alimentarios y trabajo en red que contribuye a prevenir el desperdicio alimentario y reducir el impacto de la pobreza en el Área Metropolitana de Barcelona. El objetivo de este proyecto es proteger el derecho universal a la alimentación de la ciudadanía de Barcelona en riesgo de exclusión social y reducir el desperdicio alimentario.

Metodología:

Lo hacemos mediante un proceso de aprovechamiento de comida cocinada excedente, proveniente de los grandes hoteles y empresas alimentarias de la ciudad, que sirve para proveer de alimentos a las

entidades sociales. Semanalmente se recogen y se distribuyen los alimentos desde los hoteles o empresas alimentarias a los centros beneficiarios. Mediante el control de los alimentos y la formación a los/las manipuladores/as de los comedores sociales, NSF garantiza las condiciones óptimas de higiene y de seguridad alimentaria en todo el proceso.

Gracias a todo el circuito de trabajo conseguimos aprovechar la comida cocinada excedente para ofrecer una nutrición equilibrada a las personas usuarias de los comedores sociales.



Situación geográfica

Área Metropolitana de Barcelona, Cataluña, España.

Composición social

Según la Encuesta de Condiciones de Vida y Hábitos de la Población de Catalunya del 2011, la población en riesgo de pobreza o exclusión social representa el 29,5%, 8 puntos por encima de la media europea. En la ciudad de Barcelona este porcentaje se sitúa en el 28,1%. Debido

al incremento del paro entre la población de 35 a 50 años aparece una nueva pobreza que proviene de las clases medias-bajas. Como resultado de este proceso las personas de menos de 16 años han desplazado las personas mayores como principal bolsa de pobreza.

Origen de la acción

El proyecto BCN comparteix el menjar comenzó en junio de 2012 con las pruebas piloto y en septiembre se inició el proyecto formalmente gracias al empuje económico de la Fundació La Marató de TV3. Actualmente el proyecto tiene el soporte económico del Ayuntamiento

de Barcelona, la Diputación de Barcelona, la Obra Social La Caixa, la Fundación Daniel & Nina Carasso y la Agencia de Residuos de Catalunya.

ACTIVIDADES Y RESULTADOS

Actualmente participan activamente

20 hoteles, **31** empresas alimentarias y **9** centros educativos, que han proveído a **17** entidades sociales beneficiarias.

Recogida y distribución de los alimentos



32.680

KILOS DE COMIDA



14.688

LITROS DE AGUA EMBOTELLADA



81.700

MENÚS nutricionalmente adecuados a las entidades beneficiarias



73.670 | 15.682

PERSONAS en situación de pobreza o riesgo de exclusión social beneficiadas del proyecto

Implementación de los protocolos que garantizan la seguridad de los alimentos

Se han analizado **60** muestras alimentarias para asegurar la inocuidad de los alimentos distribuidos. También se han actualizado los protocolos de actuación, teniendo en cuenta los peligros y puntos de control críticos. Para ello se ha contado con la colaboración de profesionales de la Agencia Catalana de Seguridad Alimentaria y los Laboratorios Anabiol.

Formación a las entidades sociales en higiene y manipulación de los alimentos, y en planificación alimentaria

43

formaciones en alimentación saludable e higiene alimentaria y talleres de cocina a bajo coste.

371

personas usuarias, voluntarias y trabajadoras de las entidades sociales.

Proyecto de formación 'Alimenta tu futuro'

Desde NSF consideramos la alimentación un aspecto clave en la calidad de vida de las personas. Una alimentación saludable, completa, variada y equilibrada contribuye a la prevención de futuras enfermedades crónicas, tal y como lo indica el informe de la OMS. Mantener un peso corporal saludable y seguir una dieta completa, variada y equilibrada contribuye a reducir el riesgo de enfermedades crónicas como la diabetes, la obesidad o la tensión arterial alta.

El proyecto "Alimenta tu futuro" se basa en la realización de sesiones formativas y prácticas que han beneficiado a un total de 640 personas (85% -544 mujeres- y 15% -96 hombres-). En el marco del proyecto se han realizado un total de 32 formaciones teóricas y 32 prácticas a diferentes entidades y centros sociales distribuidores de alimentos de la ciudad de Barcelona.

Metodología:

Gracias a la experiencia de Nutrición Sin Fronteras en el marco del proyecto Barcelona comparteix el menjar con las diferentes entidades sociales que colaboran, se han identificado y recogido las necesidades de los centros sociales distribuidores de alimentos y de sus respectivos usuarios. En el transcurso de los 5 años del proyecto Barcelona comparteix el menjar, hemos observado un aumento en la demanda por parte de las entidades sociales en recibir formación específica en alimentación de calidad, equilibrada saludable, a bajo coste y pautas básicas de higiene alimentaria para los usuarios de los centros sociales para complementar la ayuda alimentaria que reciben; al mismo tiempo que se trabajan valores de responsabilidad, compañerismo y respeto en las actividades que se realizan.

ACTIVIDADES RESULTADOS

640

PERSONAS BENEFICIADAS directamente por el proyecto.

85% mujeres (544)
15% hombres (96)

64

SESIONES FORMATIVAS

32 teóricas y
32 prácticas



Situación geográfica

Área Metropolitana de Barcelona, Cataluña, España.

Composición social

Según la Encuesta de Condiciones de Vida y Hábitos de la Población de Catalunya del 2011, la población en riesgo de pobreza o exclusión social representa el 29,5%, 8 puntos por encima de la media europea. En la ciudad de Barcelona este porcentaje se sitúa en el 28,1%.

Origen de la acción

El proyecto Alimenta tu futuro comenzó en enero del 2016.

Debido al incremento del paro entre la población de 35 a 50 años aparece una nueva pobreza que proviene de las clases medias-bajas. Como resultado de este proceso las personas de menos de 16 años han desplazado las personas mayores como principal bolsa de pobreza.



La trayectoria de Nutrición Sin Fronteras en el ámbito de la nutrición y la cooperación, y la experiencia del equipo de profesionales de la entidad, nos capacita para ofrecer servicios de asesoramiento técnico en temas de nutrición comunitaria, cooperación y seguridad alimentaria a empresas, fundaciones y entes públicos que lo soliciten.



Proyecto de intervención nutricional de Nutrición Sin Fronteras a Piecitos Colorados (Fundación Prosegur)

La Fundación Prosegur, entidad sin ánimo de lucro, ayuda a construir una sociedad más solidaria y con menos desigualdades. Piecitos Colorados es el programa integral que la Fundación Prosegur ha iniciado en zonas muy necesitadas de los países de América Latina donde está presente. Un proyecto que quiere convertirse en motor de progreso de todas aquellas comunidades donde se implemente, cogiendo la escuela como ente impulsor de cambio y de desarrollo.

Nutrición Sin Fronteras es la entidad encargada de realizar la intervención nutricional para el Programa Piecitos Colorados de la Fundación Prosegur. El objetivo de la propuesta es mejorar el estado nutricional de los niños y niñas de las escuelas adheridas al programa. Las escuelas se encuentran en zonas rurales con muy

escasos recursos económicos y a menudo con desestructuración familiar, baja escolarización y población infantil a cargo de trabajos domésticos y venta ambulante.

El trabajo de NSF es elaborar y publicar una Guía Didáctica dirigida a maestros y maestras de las escuelas Piecitos Colorados para ayudarles en la educación del alumnado y sus familias en temas de higiene, nutrición equilibrada y seguridad alimentaria. Este documento pretende también dar a conocer al equipo docente la metodología necesaria que les permita realizar correctamente las encuestas nutricionales y tomar las medidas de talla y peso (medidas antropométricas) al alumnado.

6.500

MENORES (6-14 años) se han beneficiado directamente del proyecto.

35

ESCUELAS participan en diferentes fases de intervención en Argentina, Brasil, Chile, Colombia, Paraguay, Perú y Uruguay.



ACTIVIDADES Y RESULTADOS

Durante el 2016 se ha hecho la valoración de la Guía de Formación Nutricional para las escuelas de Paraguay.

Se ha realizado el seguimiento y la valoración de la implementación de la Guía de Formación Nutricional en las escuelas de Paraguay, distribuida en 2015.

Se ha realizado también el seguimiento y la valoración de la implementación de la Guía de Formación Nutricional en las escuelas de Argentina, distribuida en 2014.

El proyecto de intervención nutricional en Piecitos Colorados de la Fundación Prosegur se expande por toda Sur América con el fin de llegar a las escuelas de las zonas más necesitadas.

Maquetación y entrega de la guía nutricional a los colegios de Paraguay y Colombia.

Incorporación de nuevas escuelas de Argentina, Uruguay y Paraguay.





SENSIBILIZACIÓN

Actividades formativas

Al margen de la actividad de los proyectos, NSF recibe encargos para realizar formaciones específicas. Concretamente, en 2016 las formaciones se han centrado en ofrecer pautas de dieta saludable e higiene

alimentaria, así como talleres de cocina a bajo coste para minimizar tanto el gasto de la cesta de la compra como el gasto energético de las familias con dificultades económicas o en riesgo de exclusión social.



12

SESIONES FORMATIVAS
de alimentación saludable

3

MONOGRÁFICOS
de alimentación saludable

76

ASISTENTES.



Las acciones de sensibilización permiten comunicar y dar a conocer al conjunto de la sociedad las acciones y los proyectos en los que está vinculada la entidad. NSF ha estado presente en ferias, congresos, exposiciones y otros eventos donde hemos aportado nuestra experiencia y conocimiento en el campo de la nutrición y la cooperación. En el marco de todos estos eventos y acciones nuestra misión ha llegado a más de 210.300 personas.

Durante el 2016 Nutrición Sin Fronteras ha aparecido en los medios de comunicación generalistas en más de 37 ocasiones.

Durante el 2016 se han realizado las siguientes actividades de sensibilización:



13 acciones relacionadas con temas de seguridad alimentaria y nutrición materno infantil.



13 acciones relacionadas con la prevención del desperdicio alimentario.

210.300

PERSONAS se han beneficiado directamente de nuestra presencia en ferias, congresos, exposiciones y otros eventos.

A esto hay que añadir el impacto de sensibilización y divulgación de nuestra actividad de comunicación y su efecto multiplicador en las redes sociales, web y otros canales digitales que puede haber llegado a unas

500.000

PERSONAS

A todo esto, debemos añadir el trabajo de sensibilización y divulgación que realizamos a través de la información de nuestros sitios web, la dinamización de nuestras redes sociales, así como del envío de nuestro boletín electrónico mensual, nuestra aparición en medios de comunicación y nuestra difusión de materiales gráficos

Síguenos en:

www.nutricionsinfronteras.org



www.bcncomparteixelmenjar.org



Las estancias solidarias permiten a las personas participantes conocer de primera mano la labor que NSF realiza sobre el terreno en Gambia y explorar el país de forma solidaria. Tienen el objetivo de sensibilizar sobre la problemática nutricional de la población local en el contexto sociocultural del país.

Nutrición Sin Fronteras colabora con la asociación de turismo responsable Aethmic para la organización de esta actividad.



Actividades realizadas:

2 Estancias Solidarias de 11 días en la República de Gambia durante los meses de julio y agosto, con un total de 26 participantes.

Las personas que participaron en esta experiencia realizaron una estancia en los Centros de Recuperación y Educación Nutricional (CREN) de Basse y Soma durante 7 días, en los que compartieron las actividades diarias de los CREN, acompañaron al equipo local en los cribados nutricionales en los poblados y visitaron los huertos y otros espacios comunitarios de Basse y Soma.

La estancia solidaria incluye también, para el resto de días, una ruta de turismo responsable durante los viajes de ida y vuelta a los CREN. Durante la ruta se visitan otros equipamientos y proyectos de solidaridad y cooperación en el país.

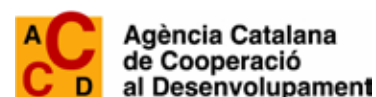
> Colaboración con universidades: La ONG colabora con diferentes universidades para brindar a sus estudiantes otra forma de aprender, solidaria y experiencial.

Durante el 2016 hemos colaborado con la Universitat Oberta de Catalunya (UOC), con la Universitat de Barcelona (UB) y con la Universitat de Vic (UVic) para brindar a sus estudiantes otra forma de aprender, mucho más solidaria i académica.

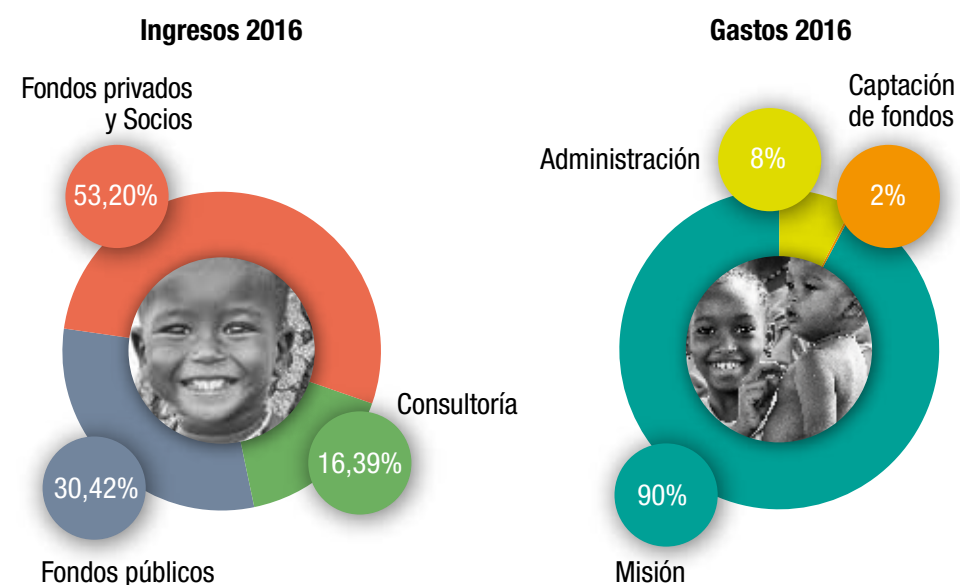


Transparencia

Rendimos cuentas ante la Agencia Española de Cooperación al Desarrollo (AECID), nos sometemos a una auditoría externa de las cuentas anuales, y aplicamos y promovemos el código de conducta elaborado por la Coordinadora Española de ONG para el Desarrollo (CONGDE).



¿Cómo distribuimos nuestros fondos?



Cuenta de resultados

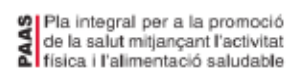
1. Ingresos de la entidad para la actividad propia		195.684,55
a) Cuotas de personas asociadas y afiliadas	14	7.444,93
c) Ingresos de promociones, patrocinadores y colaboradores	14	58.278,99
d) Subvenciones imputadas al excedente del ejercicio		129.960,63
3. Gastos por ayudas y otros	14	-1.200,00
a) Ayudas monetarias		0,00
c) Gastos de colaboraciones y del órgano de gobierno		-1.200,20
6. Provisionamientos	14	-1.067,05
7. Otros ingresos de la actividad		0,00
8. Gastos de personal	14	-124.096,09
9. Otros gastos de la actividad	14	-115.771,70
10. Amortización del inmovilizado		-982,68
11. Subvenciones, donaciones y legados de capital traspasados al excedente del ejercicio		1.062,48
13. Deterioro enajenación del inmovilizado		-2.118,63
15. Otros resultados	14	-23,89
A.1 EXCEDENTE DE LA ACTIVIDAD (1+2+3+4+5+6+7+8+9+10+11+12)		48.513,01
16. Ingresos financieros		16,42
b) De valores negociables y otros instrumentos financieros		16,42
b2) De terceros		16,42
18. Deterioramiento y resultado por enajenación de instrumentos financieros		0,00
b) Resultados por enajenaciones y otros		0,00
A.2 EXCEDENTE DE LAS OPERACIONES FINANCIERAS (13+14+15+16+17)		16,42
A.3 EXCEDENTE ANTES DE IMPUESTOS (A1+A2)		-48.496,59
A.4 VARIACIÓN DE PATRIMONIO NETO RECONOCIDA EN EL EXCEDENTE DEL EJERCICIO (A3+18)		-48.496,59
C RECLASIFICACIONES AL EXCEDENTE DEL EJERCICIO		0,00
1. Subvenciones recibidas		0,00
2. Otros ingresos y gastos		0,00
C.1 VARIACIÓN DEL PATRIMONIO NETO PARA RECLASIFICACIONES AL EXCEDENTE DEL EJERCICIO		0,00
I RESULTADO TOTAL, VARIACIONES DEL PATRIMONIO NETO DEL EJERCICIO (A4+C)		-48.496,59

Las cuentas están auditadas por el Auditor de Cuentas D. Jaume Subirana Febrer, inscrito en el Registro Oficial de Auditores de Cuentas (ROAC) número 14.425.

Agradecimientos

Desde Nutrición Sin Fronteras queremos agradecer la colaboración a las administraciones, empresas y entidades que nos han apoyado en nuestra labor humanitaria y de lucha contra las desigualdades en materia nutricional.

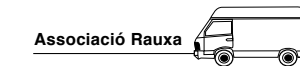
Entidades:



Universidades:



Entidades:



La Fundación Conin está hermanada con Nutrición Sin Fronteras



Empreses:



GRACIAS POR COLABORAR Y AYUDARNOS A PROTEGER EL DERECHO UNIVERSAL A LA ALIMENTACIÓN

Domicilio social

Calle Rocafort 242 bis, 3a planta, despacho 4-5-6
08029 Barcelona - España
T. 934334541 / 902 432 009
info@nutricionsinfronteras.org

Sede ONG NSF BARCELONA

Calle Rocafort 242 bis, 3a planta, despacho 4-5-6
08029 Barcelona - España
Tel. (+34) 934 334 541 / Fax (+34) 934 334 541

Metro: L5 - Entença

Bus: 41, H8, 27, 32, 54, 59, 66

Sede ONG NSF LAS PALMAS DE GRAN CANARIA

Universidad de Las Palmas de Gran Canaria
Edificio de Ciencias de la Salud
Dr. Pasteur, s/n
35016 Las Palmas de Gran Canaria - España
Tel: (+34) 902 432 009
info@nutricionsinfronteras.org

Guaguas municipales: 9, 12, 13, 51, 44 i 60

Para más información:

934 334 541 / 902 432 009

www.nutricionsinfronteras.org

Todas las acciones que aparecen en esta memoria son posibles gracias a entidades públicas y privadas y personas como tú que colaboran con la entidad.

Colabora y hazte socio/a o voluntario/a llamando al

934 334 541 / 902 432 009