

MEMORIA
2014

nutrició  sense fronteres

COOPERANT PODEM ACONSEGUIR ALLÒ QUE PER SEPARAT NO PODRÍEM:
reduir les desigualtats nutricionals i promoure una alimentació saludable al món



03 RESUM DE L'ANY

04 QUÈ HEM ACONSEGUIT

06 QUI SOM

MISSIÓ, VISIÓ, VALORS
HISTÒRIA
EQUIP

11 QUÈ HEM FET

COOPERACIÓ INTERNACIONAL
ACCIÓ SOCIAL
ASSESSORAMENT TÈCNIC I CONSULTORIA
SENSIBILITZACIÓ
ESTADES SOLIDÀRIES

34 TRANSPARÈNCIA

35 RENDICIÓ DE COMPTES

37 AGRAÏMENTS



Benvolgudes i benvolguts,

En un context sociopolític de creixents desigualtats econòmiques a escala internacional, Nutrició Sense Fronteres ha continuat treballant aquest 2014 per garantir el dret a l'alimentació de moltes persones en risc de veure-se'n excloses.

La cooperació internacional de l'entitat ha reforçat la seva actuació a Gàmbia on, a diferència d'alguns dels seus països veïns, no hi ha arribat l'epidèmia de l'ebola. A finals de 2014 s'ha conclòs la construcció del segon Centre de Recuperació i Educació Nutricional (CREN) al país, concretament a Soma, que ja està a punt per iniciar l'activitat. Pel que fa al CREN de Basse, obert el 2010, s'ha consolidat com un espai de referència a la regió i en el seu quart any s'hi han atès 424 infants per desnutrició severa. Alhora el projecte ha format més de 8.000 mares i pares, així com el personal sanitari de la regió, sobre detecció i gestió de la desnutrició aguda i sobre hàbits d'higiene i salut alimentària.

El projecte BCN Comparteix el Menjar també ha avançat amb bona marxa i ha mostrat que reduir el malbaratament alimentari i alhora contribuir a les necessitats de les persones en situació de vulnerabilitat és possible. Durant el 2014 s'han recuperat gairebé 28.000 quilos d'aliments del sector de l'hostaleria i s'han distribuït a 15 entitats amb menjadors socials. Més de 52.000 persones de l'àrea metropolitana de Barcelona en situació o risc d'exclusió socials i pobresa s'han beneficiat d'aquesta actuació, que aquest any compta ja amb 27 empreses col·laboradores.

Degut a l'èxit de BCN Comparteix el Menjar, NSF ha col·laborat amb el Consell Comarcal del Vallès per realitzar la identificació, planificació i execució d'un projecte de rèplica anomenat Re Kooperem, cuina per compartir. D'altra banda NSF ha assessorat al Projecte Scholas Ocurrents que lidera el Papa Francesc per la rèplica d'un CREN a Moçambic. Alhora NSF ha col·laborat també a la Fundació Prosegur en l'elaboració d'un Pla Nutricional per al seu projecte de Picitos Colorados a 30 escoles de diferents països d'Amèrica Llatina. Aquestes activitats de consultoria signifiquen un reconeixement a l'efectivitat de la tasca d'NSF i alhora permeten estendre'n l'impacta.

Res d'això no hauria estat possible sense el suport fidel de les persones sòcies, empreses i entitats col·laboradores, administracions públiques i mitjans de comunicació que comparteixen les causes que defensem i que hi dediquen recursos. A totes vosaltres us agraïm la confiança i us dediquem les següents pàgines on s'hi explica l'actuació d'NSF amb més detall.

Gràcies per la vostra col·laboració.

Cordialment,

Lluís Serra Majem i Mercè Vidal Ibáñez,

President i Directora de Nutrició Sense Fronteres

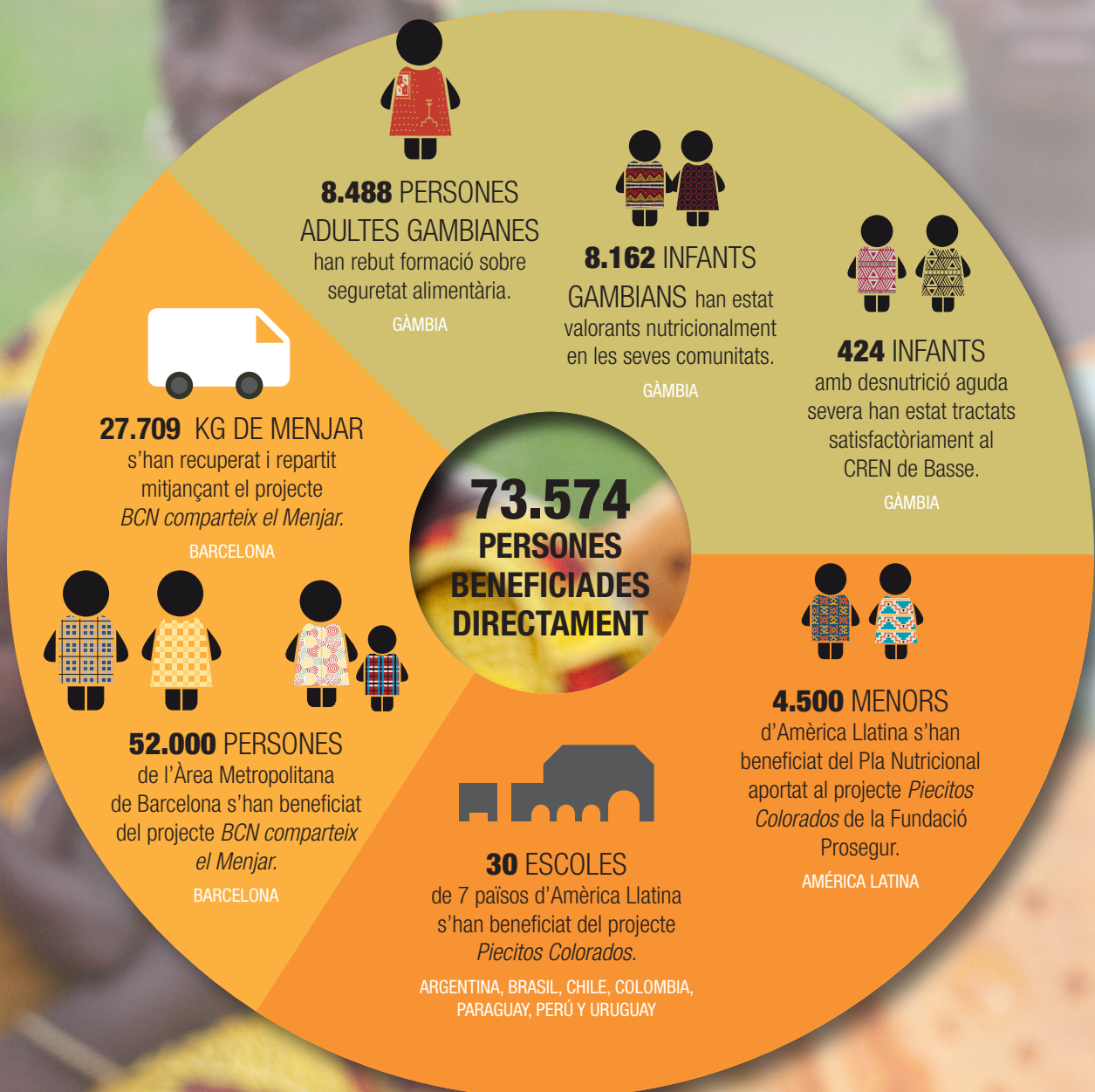


QUÈ HEM ACONSEGUIT

Durant l'any 2014 hem ajudat directament més de 73.000 persones en situació de vulnerabilitat que han millorat la seva qualitat de vida gràcies a la nostra assistència nutricional.



Directament hem ajudat a més de 2.840 persones que s'han beneficiat de la nostra presència a fires, congressos, exposicions i altres esdeveniments i unes 6.000 persones s'han beneficiat de la nostra activitat de sensibilització. Tot això ha estat possible gràcies a la vostra col·laboració: socis i sòcies, empreses col·laboradores, i entitats, que ens permeteu continuar treballant per reduir les desigualtats alimentàries i promoure una alimentació saludable al món.



DEFENSEM EL DRET UNIVERSAL A L'ALIMENTACIÓ!

QUI SÓM

Nutrició Sense Fronteres és una Organització No Governamental sense ànim de lucre, d'acció humanitària, cooperació internacional al desenvolupament i acció social, independent de formacions polítiques o religioses, i de grups mediàtics o financers.



MISSIÓ, VISIÓ, VALORS

Missió

La missió de l'ONGD Nutrició Sense Fronteres és contribuir a la disminució de les desigualtats en matèria nutricional al món, des de la perspectiva de la cooperació, la formació i la capacitat, promovent l'ús equilibrat dels recursos alimentaris i la solidaritat entre els pobles.

Visió

La visió de Nutrició Sense Fronteres és arribar a ser una organització de referència en la introducció de noves tecnologies i aplicacions adaptades a les necessitats de les poblacions més desfavorides, ajudant-los així a aconseguir un bon estat nutricional mitjançant una correcta alimentació adaptada a cada cultura, perquè creiem fermament en el dret universal a l'alimentació.

Valors

Les persones que formem part de Nutrició Sense Fronteres compartim els mateixos valors que ens identifiquen com a membres de l'organització, ajudant a aconseguir la missió que ens defineix.

Ens declarem aconfessionals i apartidistes i duem a terme la missió sense discriminació per raons de gènere, ètnia o creença. Fomentem la solidaritat com a motor que impulsa les persones a l'acció per posar fi a les desigualtats alimentàries relacionades amb la fam, la pobresa i la manca d'oportunitats per al desenvolupament humà. Treballem en l'excel·lència, aplicant amb rigor i eficàcia els recursos que la societat ens confia per aconseguir la missió, en projectes i accions que han de donar resultats concrets i ser veritablement útils. Fomentem la participació global, com a element fonamental per donar resposta a les necessitats socials. Actuem amb transparència en la gestió dels fons rebuts, informant i rendint comptes davant els nostres socis i sòcies, persones beneficiàries de la nostra acció i davant de tota la societat

HISTÒRIA

Nutrició Sense Fronteres neix d'un grup multidisciplinari de nutricionistes i dietistes amb el propòsit de treballar per millorar la problemàtica nutricional de les poblacions més desfavorides.

El 14 d'abril de 2005 es celebra l'assemblea constituent de l'ONGD Nutrició Sense Fronteres que neix sota l'aixopluc de l'article 22 CE i de la Llei Orgànica d'Associacions 1/2002, de 22 de març.

El 16 de juny de 2005, l'organització s'inscriu al Registro Nacional amb la següent classificació: Grup: 1 / Secció: 1 / Número Nacional: 585447.

L'organització inicia el seu treball sota l'auspici de la Sociedad Española de Nutrición Comunitaria (SENC) i la "Càtedra UNESCO d'Investigació, Planificació i Desenvolupament de Sistemes de Salut" de la Universidad de Las Palmas de Gran Canària (ULPGC) amb el objectiu de donar resposta a la necessitat d'abordar la cooperació i l'ajuda humanitària des de l'àmbit de la nutrició comunitària, mitjançant intervencions senzilles i de baix cost, adaptades a cada col·lectiu, que poden ajudar a reduir la desnutrició als països empobrits.

El 15 de juny de 2006, l'ONGD s'inscriu en l'Agència Catalana de Cooperació al Desenvolupament amb el número 82.

L'11 de desembre de 2008, s'accepta la inscripció al Registre d'Organitzacions No Governamentals de Desenvolupament adscrit a l'Agència Española de Cooperación Internacional para el Desarrollo (AECID).

El 18 de desembre de 2008, l'Agència Tributaria reconeix l'ONGD com a entitat de caràcter social i li concedeix l'exclusió de l'IVA que estableix la Llei 37/1992 de 28 de desembre.

El 10 de gener de 2009, entra a formar part de la Federación Coordinadora d'ONGD Canarias (CONGDE-CA).

El 26 de març de 2010, Nutrició Sense Fronteres és declarada Associació d'Utilitat Pública pel Ministerio del Interior.

El 20 de novembre de 2013, Nutrició Sense Fronteres entra a formar part de la federació Entitats Catalanes d'Acció Social (ECAS)

EQUIP

Socis i sòcies

A l'equip de Nutrició Sense Fronteres ens mou el compromís de disminuir les desigualtats nutricionals al món i per això comptem actualment amb el suport de 310 socis i sòcies.

Junta Directiva

Per complir els objectius pactats en les línies estratègiques fixades per l'organització durant l'Assemblea General, comptem amb una Junta Directiva que vetlla pel compliment dels acords i la missió de l'organització d'acord amb els valors que defineixen la nostra forma d'actuar.

La Junta Directiva actual va ser escollida a l'Assemblea General Ordinària del 14 de juny del 2013. Tenint en compte que el termini de mandat és de 3 anys a partir de la data esmentada per l'assemblea, fins a juny de 2016 la Junta Directiva està formada per les següents persones:

- **President, Lluís Serra Majem**

Catedràtic de Medicina Preventiva i Salut Pública i Director del Departament de Ciències Clíniques de la Universitat de Las Palmas de Gran Canaria.

- **Vicepresidenta, Gemma Salvador Castell**

Dietista-Nutricionista del Programa de Alimentació i Nutrició, Direcció General de Salut Pública. Departament de Salut, Generalitat de Catalunya.

- **Secretària, Lourdes Ribas Barba**

Coordinadora i Investigadora de la Fundació para la Investigación Nutricional, FIN.

- **Tesorera, Victoria Arija Val**

Catedràtica de Medicina Preventiva i Salut Pública, Universitat Rovira i Virgili, Tarragona.

Vocals

- **Sergio Torres**

Conseller a casa Santiveri S.L .

- **Josep A. Tur Mari**

Professor del Grup d'Estudi de Fisiologia Digestiva i de Nutrició de la Universitat de les Illes Balears.

- **Santiago Ferrándiz**

Codirector del Curs d'Educació Cívica en Emergències de la Universitat de Barcelona.

- **Rocío Ortiz Moncada**

Professora Coordinadora del Departament d'Infermeria Comunitària, Medicina Preventiva i Salut Pública de la Universitat d' Alacant.

- **Joy Ngo de la Cruz**

Investigadora de la Fundació para la Investigación Nutricional, FIN.

- **Daniel Giménez**

Responsable de l' Equip Territorial de Salut Pública del Barcelonès Sud i Baix Llobregat Delta-Litoral, Agència de Salut Pública de Catalunya.

- **Ismael San Mauro**

Professor del Màster Oficial d'Alimentació i Dietètica Aplicada a la Universidad Complutense de Madrid.

Comitè Científic - Òrgan Assessor i consultor de l'Organització

Paral·lelament, un comitè científic format per persones expertes en nutrició i nutrició comunitària vetlla per la qualitat dels projectes i proporciona la informació i coneixements necessaris per al correcte progrés de l'organització.

- **Javier Aranceta Bartrina**

Director de la Unitat de Nutrició Comunitària de la Sub-àrea de Salut Pública de l'Ajuntament de Bilbao.

- **Abel Albino**

Fundador i president de la Fundació CONIN (Cooperadora per a la Nutrició Infantil), Argentina.

- **Ricardo Uauy**

Professor de Nutrición Humana de l'Institut de Ciencia y Tecnología de los Alimentos (INTA) de la Universidad de Chile.

- **Francisco Auquer**

Ex -coordinador d'Inmigració de la Regió Sanitària de Girona, Departament de Salut, Generalitat de Catalunya.

- **José Manuel Fernández Huerta**

Metge internista de la Unitat de Fatiga Crònica de l'Hospital Clínic de Barcelona.

- **Sandro Dernini**

Secretari General de la International Foundation of Mediterranean Diet, IFMeD.

- **Luís Peña Quintana**

Professor titular de Pediatría de la Universidad de Las Palmas de Gran Canaria.

- **Rekhia Belahsen**

Professora titular d'Investigació de Nutrició i Ciències de l'Alimentació de la Universitat de Chouaib Douk-kali, El Jadida, Marroc.

- **Rosa M^a Ortega**

Catedràtica del Departament de Nutrició de la Facultat de Farmàcia, Universidad Complutense de Madrid.

- **Màrius Rubiralta**

Director del Campus de l'Alimentació de Torribera de la Universitat de Barcelona.

- **Gloria Gonzalez**

Professora de Medicina en la Universidad de las Palmas de Gran Canaria.

- **Tona Lizana**

Responsable d'Immigració i Projectes Internacionals, Departament de Salut, Generalitat de Catalunya.

Equip Executiu

Per dur a terme els projectes i la gestió diària de l'organització, un equip executiu format per persones contractades i voluntàries treballa per fer realitat la missió de Nutrició Sense Fronteres.

- **Directora Gerent: Mercè Vidal Ibáñez**

Llicenciada en Antropologia i Diplomada en Nutrició i Dietètica per la Universitat de Barcelona. Programa en Direcció i Gestió d'ONG (DGONG) per ESADE.

- **Tècnica en Administració: Laura Soler Fornt**

Enginyera Tècnica Agrícola. Màster en Nutrició i Salut per la UOC.

- **Tècnic en Estadística i Nutrició: Raimón Milà**

Doctor en Salut Pública. Estadístic i Nutricionista per la Universitat de Barcelona. Director del Departament de Salut i Acció Social de la Universitat de Vic.

- **Tècnica en Nutrició: Clara Homs Bassedas**

Graduada en Nutrició Humana i Dietètica per la Universitat Ramon LLull. Màster en Promoció de la Salut per la Universitat de Girona.

- **Tècnic en Comunicació i Difusió Social: Jesús Martín**

Llicenciat en Filosofia per la Universitat de Barcelona y Màster en Turisme y Desenvolupament Sostenible per la Leeds Metropolitan University. Programa en Direcció y Gestió d'ONG (DGONG) per ESADE.

- **Tècnic auxiliar: Victor Martín**

Tècnic en manipulació d'aliments.

Delegació de NSF a Las Palmas de Gran Canaria:

- **Tècnica en Projectes: Itandehui Castro Quezada**

Llicenciada en Nutrició i Ciència dels Aliments per la Universidad Iberoamericana León, Mèxic. Màster en Nutrició Humana per la Universidad de Granada.

Personal del Centre de Recuperació i Educació Nutricional (CREN) a Gàmbia

- **Coordinador Local del Projecte: Saikou Drammeh**

Diplomat en Infermeria, especialitzat en Nutrició.

- **Personal Sanitari: Lamin Kebbeh**, Diplomat en infermeria; **Metta Bah**, Auxiliar d'infermeria; **Alhajie Kebbeh**, Auxiliar d'infermeria; **Isatou Sowe**, Auxiliar d'infermeria; **Alimatou Collie**, Auxiliar d'infermeria; **Taibou Suwareh**, Auxiliar d'infermeria; **Bakary Keita**, Auxiliar d'infermeria; **Muhamme Danjo**, Auxiliar d'infermeria.
- **Personal de vigilància i manteniment: Serif Bah, Musa Janko i Maruwana Jallow**
- **Conductor/jardiner: Musa Sanneh**
- **Cuquera: Kumba Jallow**
- **Personal de neteja: Nyama Sabally, Jainaba Jawo, Bintou Damba, Jainaba Bah.**

Persones voluntàries

- **Un equip de persones voluntàries de Madrid** desenvolupa activitats de sensibilització, coordinat per Ismael Sant Mauro. Durant el 2014 ha comptat amb 11 persones.
- **Un equip de persones voluntàries a Barcelona** dona suport l'Equip Executiu i realitza activitats de sensibilització. Durant el 2014 ha comptat amb 8 persones.

Convenis de pràctiques

Universitat Oberta de Catalunya (UOC): Màster en Nutrició i Salut

Universitat de Barcelona (UB)

Universitat de Vic (UVic)

Instituto Técnico Profesional Pax



Durant l'exercici 2014 hem finalitzat la construcció del nou Centre de Recupera-
ció i Educació Nutricional (CREN) de Soma, i hem continuat donant suport al
CREN de Basse, inaugurat el 2010. Els CREN a la República de Gàmbia centra-
litzen les nostres accions per garantir la seguretat alimentària i reduir les taxes
de desnutrició al país.

Hem consolidat el projecte d'acció social BCN Comparteix el Menjar per pre-
venir el malbaratament alimentari i reduir l'impacte de la pobresa a l'Àrea
Metropolitana de Barcelona. Hem continuat fent valer la nostra experiència i
coneixements en cooperació i nutrició mitjançant l'assessorament tècnic i la
consultoria en diferents programes de cooperació i acció social. Hem format a
professionals de la salut en temes de cooperació i nutrició i hem sensibilitzat
sobre les desigualtats en qüestions alimentàries a tot el món.

Des de Nutrició Sense Fronteres treballem directament sis dels vuit Objectius de Desenvolupament del Mil·lenni: eradicar la pobresa extrema i la fam, promoure la igualtat entre gèneres i l'autonomia de la dona, reduir la mortalitat infantil, millorar la salut materna, garantir la sostenibilitat del medi ambient i desenvolupar una aliança global amb agències internacionals per al desenvolupament.



COOPERACIÓ INTERNACIONAL

Al Pla Estratègic de Nutrició Sense Fronteres l'Àfrica Subsahariana ocupa un lloc prioritari a causa de dos factors principals: els baixos índexs de desenvolupament humà de la gran majoria dels països que la componen i la manca de serveis de salut operatius capaços de cobrir les necessitats bàsiques sanitàries de la població.

Un dels objectius marcats per l'entitat és enfortir la Seguretat Alimentària maternoinfantil i donar suport al desenvolupament agropecuari, com a projecte integral, a llarg termini, que contempli el desenvolupament comunitari d'una manera perdurable i endògena.

Segons la FAO, "hi ha seguretat alimentària quan totes les persones tenen en tot moment accés físic, social i econòmic a suficients aliments innocus i nutritius per satisfer les seves necessitats alimentàries i les seves preferències pel que fa a aliments per tal de portar una vida activa i sana".

Programa d'assistència a la desnutrició maternoinfantil a les regions alta i baixa del riu (Rep. de Gambia)

Segons les dades de l'informe de 2014 "Nivells i tendències en la mortalitat infantil" publicat per Nacions Unides, a l'Àfrica Subsahariana les taxes de mortalitat de menors de 5 anys s'han reduït en un 48% des de 1990. Tanmateix aquesta regió continua registrant les taxes més elevades del món, amb 92 morts per cada 1.000 naixements, la qual cosa representa gairebé 15 vegades la mitjana dels països de renda alta.

A Gàmbia el 40% de la població té menys de 15 anys. Les comunitats pateixen períodes de fam al llarg de l'any, sobretot en l'època de pluges, quan més baixen les reserves d'aliments i per contra més necessitats calòriques presenta la població com a conseqüència del treball intensiu que es realitza al camp.

Situació geogràfica

La República de Gàmbia està localitzada a la franja sud-oest dels països del Sahel, a la costa de l'Àfrica Occidental.

Composició social

Zones rurals amb recursos econòmics molt escassos, escolarització baixa i població infantil a càrrec de feines domèstiques.

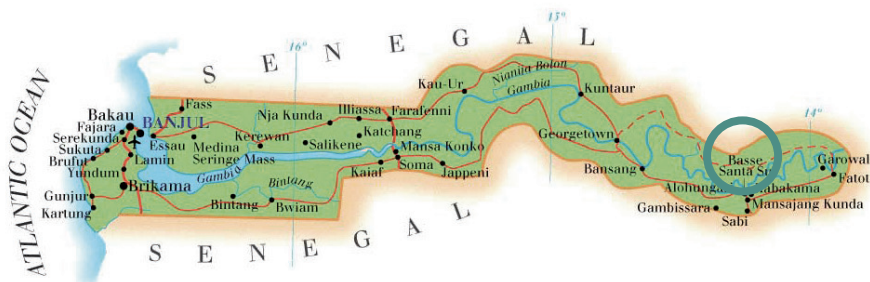
A la Regió Alta del Riu (URR: Upper River Region) la població és de prop de 205.000 habitants i la taxa de desnutrició infantil de 0 a 5 anys és del 30.9%.

A la Regió Baixa del Riu (LRR: Lower River Region) la població és de prop de 73.000 habitants i la taxa de desnutrició infantil de 0 a 5 anys és del 23%.

Font: UNICEF. The Gambia. MULTIPLE INDICATOR CLUSTER SURVEY 2010 (MICS)

Origen de la acció

Aquest programa parteix de les següents contraparts locals: Ministeri de Salut de Gàmbia (MOH), Districte Sanitari (RHT), Governadors de las regions Alta y Baixa del Riu y la National Nutritional Agency (NaNA) per la reducció de la morbimortalitat produïda per la malnutrició maternoinfantil.



Projecte de cooperació i codesenvolupament de seguretat alimentària per a la població maternoinfantil de la regió alta del riu (Basse, Urr, Gàmbia)

Ja fa 5 anys que es va inaugurar el Centre de Recuperació i Educació Nutricional (CREN) de Basse amb les següents característiques:

- > Parcel·la de 3500 m²
- > Superfície construïda: 700 m²
- > Número de llits al centre: 38
- > Sala de consultes externes
- > Cuina dietètica
- > Aules de formació per a personal sanitari i adults
- > Hort
- > Bantabas
- > Aula polivalent per realitzar formacions, ponències, tallers



Activitats i Resultats del 2014

Durant l'any 2014 s'ha mantingut el suport a l'activitat del CREN i s'ha promogut la participació del personal i la població local per contribuir als objectius del projecte.

Assistència maternoinfantil a menors desnodrits

Al Centre de Recuperació i Educació Nutricional (CREN) es tracten els nens i nenes menors de cinc anys que pateixen desnutrició infantil aguda severa. Durant l'ingrés, aquests nens i nenes reben tractament sanitari i nutricional segons les pautes d'acció sobre malnutrició proposades per l'Organització Mundial de la Salut (OMS), la United Nations Children's Fund (UNICEF) i la National Nutritional Agency (NaNA), fins a arribar al pes òptim. Habitualment la permanència al centre és de 15 a 20 dies. Les mares hospitalitzades amb els seus fills i filles reben a la vegada formació sobre alimentació, nutrició maternoinfantil i seguretat alimentària.

Per valorar l'estat nutricional dels infants i detectar els casos de desnutrició es duen a terme cribratges nutricionals als poblats comunitaris de la zona de Basse. Durant la visita als poblats, es realitza una fitxa mèdica dels infants, se'ls pesa i se'ls mesura per avaluar-ne l'estat nutricional i poder fer un seguiment del seu desenvolupament. Els infants amb desnutrició aguda severa es deriven al CREN i els que es diagnostiquen amb desnutrició aguda moderada reben tractament en la comunitat.

17.074 persones

beneficiades directament pel projecte

424 nens i nenes

han estat rehabilitats de desnutrició aguda severa en el CREN de Basse

8.162 nens i nenes han estat valorats nutricionalment en les seves comunitats

6.020 dones i 2.468

homes han estat formats en la detecció i maneig de la desnutrició aguda, hàbits d'higiene i seguretat alimentària

34 persones

treballadores en l'assistència sanitària

20 comunicadores tradicionals han rebut formació sobre desnutrició aguda, hàbits d'higiene i seguretat alimentària

204.898 persones

(habitants de l'URR, Regió de Basse) beneficiades indirectament pel projecte.



Durant l'any 2014 s'han realitzat **245 cribratges** nutricionals a **245 poblats** de la Regió Alta del Riu (URR, Rep. De Gàmbia), en els quals **8.162 nens i nenes** han estat valorats/des. D'aquests infants, **38 han estat derivats al CREN** per a la seva recuperació de desnutrició aguda severa i **308 han estat tractats en els seus poblats** de desnutrició aguda moderada.



En total han estat rehabilitats al CREN 424 nens i nenes amb desnutrició aguda severa. Aquests nens i nenes arriben al CREN derivats dels cribratges nutricionals que es realitzen a les comunitats, derivats també de l'Hospital Regional de Basse, o bé per la seva pròpia iniciativa.

Formació al personal sanitari local i a la comunitat

S'han format 6.020 dones i 2.468 homes en un total de 245 sessions educatives als poblats centrades en la detecció i maneig de la desnutrició aguda, hàbits d'higiene i seguretat alimentària segons els protocols d'UNICEF i NaNA.



24 persones del Village Support Group han estat capacitades amb 2 cursos d'IMAM (Malnutrition Acute Moderate) i CMAM (Management of Acute Malnutrition).


10 Comunicadores Tradicionals del Sud de l'URR i 10 del Nord han rebut formació en la detecció i maneig de la desnutrició aguda, hàbits d'higiene i seguretat alimentària segons els protocols d'UNICEF i NaNA perquè ho difonguin mitjançant cants populars en les comunitats rurals de la regió del URR (regió de l'Alt Rio).

S'ha realitzat un taller monogràfic de 5 dies a 10 Public Health Workers (PHW) en higiene i seguretat alimentària.

S'han realitzat correctament **13 programes de ràdio** en llengües locals sobre correctes hàbits higiènics i alimentaris.

Assistència a horts comunitaris

Dins de l'estratègia de reducció de la desnutrició d'NSF, es porta a terme un projecte per donar suport a la promoció de cultius sostenibles, incentivant i formant la població general dels poblats seleccionats (aprox. 30.000 habitants) en el cultiu i consum de plantes locals de major contingut nutricional.



Durant l'any 2014 s'han assistit 13 horts comunitaris, als quals se'ls ha proporcionat llavors de plantes hortícoles autòctones i eines de treball.

També s'ha arreglat un pou d'aigua i s'han impartit 25 sessions educatives a les treballadores dels horts comunitaris sobre el correcte cultiu de plantes autòctones i conservació

Projecte de cooperació i codesenvolupament de seguretat alimentària per a la població maternoinfantil de la regió baixa del riu (Soma, LRR, Gàmbia)

Els bons resultats i els èxits aconseguits a través del projecte de seguretat alimentària i el CREN de Basse, a la Regió Alta del Riu (URR) ens han portat a replicar el projecte a l'àrea de Soma, situada a la Regió Baixa del Riu (LRR) i amb indicadors nutricionals molt similars als de l'àrea de Basse, a la República de Gàmbia.

El desembre de 2014 s'ha finalitzat la construcció del Centre de Recuperació i Educació Nutricional (CREN) de Soma que es va iniciar a finals de 2013. A principis de 2015 l'equipament ha iniciat ja els seus serveis a la comunitat.



Les característiques generals del CREN:

- > Parcel·la de 719,82 m².
- > Superfície construïda: 367,11 m².
- > Número de llits al centre: 20.
- > Àrea de visita mèdica
- > Cuina i rebost
- > Laboratori i cuina dietètica.
- > Magatzem de medicaments.
- > 2 Bantabas
- > Aparcament cobert
- > Incineradora de residus
- > Zona de safareig

Activitats i Resultats del 2014

Durant el 2014, a més de finalitzar la construcció i l'equipament del CREN de Soma, s'ha reconstruït també la maternitat de l'hospital de Soma, concretament els seus dos pavellons de 80,32 m² i els seus lavabos adjacents.





A més a més:

S'ha seleccionat l'equip gestor del centre (director i coordinadora) i s'ha iniciat la primera fase de selecció del personal del centre.

S'han redactat els protocols d'actuació: Protocol de Treball al CREN, Protocol de derivació de pacients al CREN de Soma, Protocol de Treball per als cribratges nutricionals i Protocol d'actuació per als horts comunitaris.

S'han planificat i preparat les activitats a desenvolupar en el projecte i els documents per registrar-les.

S'ha dissenyat el material educatiu per a les formacions al personal sanitari del centre i per a les sessions educatives.

S'han seleccionat 10 comunitats on es desenvoluparan els cribratges nutricionals i **10 horts comunitaris** que rebran assistència.





11.000 persones
podran beneficiar-se directament del projecte

73.046 persones
(habitants de laLRR) seran beneficiades indirectament
pel projecte

ACCIÓ SOCIAL

Des de Nutrició Sense Fronteres som especialment sensibles i conscients de la situació de crisi econòmica que afecta alguns sectors de la població i que augmenta la seva vulnerabilitat davant de l'exclusió social i la pobresa.

L'experiència en qüestions nutricionals i de seguretat alimentària que aporta l'equip de professionals que col·laboren amb NSF ens ha permès seguir desenvolupant amb gran èxit, el projecte d'aprofitament de recursos alimentaris i treball en xarxa *BCN Comparteix el Menjar*, que té l'objectiu de protegir el dret a l'alimentació de la ciutadania en risc d'exclusió social i reduir el malbaratament alimentari.

Persones beneficiàries:

52.000 persones

en situació o risc de vulnerabilitat social s'han beneficiat directament del projecte. Concretament s'han atès:

4.029 famílies

20.354 dones

20.472 homes

246 nadons

3.387 nens/es

7.481 adolescents





Projecte d'aprofitament de recursos alimentaris i treball en xarxa

BCN comparteix el menjar

BCN Comparteix el Menjar és un projecte d'aprofitament de recursos alimentaris i treball en xarxa que contribueix a prevenir el malbaratament alimentari i reduir l'impacte de pobresa a l'Àrea Metropolitana de Barcelona. L'objectiu d'aquest projecte és protegir el dret universal a l'alimentació de la ciutadania de Barcelona en risc d'exclusió social i reduir el malbaratament alimentari.

Ho fem mitjançant un procés d'aprofitament de menjar cuinat excedent, provinent dels grans hotels i empreses alimentàries de la ciutat, que serveix per proveir d'aliments a les entitats socials. Setmanalment es recullen i es distribueixen els aliments des dels hotels o empreses alimentàries als centres beneficiaris. Mitjançant el control dels aliments i la formació als/les manipuladors/es dels menjadors socials, NSF garanteix les condicions òptimes d'higiene i de seguretat alimentària en tot el procés.

Gràcies a tot el circuit de treball aconseguim aprofitar el menjar cuinat excedent per oferir una nutrició equilibrada a les persones usuàries dels menjadors socials.

Situació geogràfica

Àrea Metropolitana de Barcelona, Catalunya, Espanya.

Composició social

Segons l'Enquesta de Condicions de Vida i Hàbits de la Població de Catalunya del 2011, la població en risc de pobresa o exclusió social representa el 29,5%, 8 punts per sobre de la mitjana europea. A la ciutat de Barcelona aquest percentatge se situa en el 28,1%. A causa de l'increment de l'atur entre la població de 35 a 50 anys apareix una nova pobresa que prové de les classes mitjanes-baixes. Com a resultat d'aquest procés les persones de menys de 16 anys han desplaçat la gent gran com a principal bossa de pobresa.

Origen de l'acció

El projecte *BCN Comparteix el Menjar* va començar el juny de 2012 amb les proves pilot i al setembre es va iniciar el projecte formalment gràcies a l'empenta econòmica de la Fundació La Marató de TV3.

Activitats i resultats

Actualment participen activament 13 hotels i 14 empreses de càtering, que han proveït a 15 entitats socials beneficiàries.

Resultats de l'activitat durant l'exercici del 2014:

Recollida i distribució dels aliments

S'han repartit 69.273 menús nutricionalment adequats a les entitats beneficiàries. Concretament s'ha recuperat i distribuït un total de 27.709 quilos de menjar i 29.132 litres d'aigua embotellada, que han beneficiat més de 52.000 persones en situació de risc d'exclusió social o pobresa.

Implementació de protocols que garanteixin la seguretat dels aliments

S'han analitzat 14 mostres alimentàries per assegurar la màxima seguretat dels aliments distribuïts. També s'han actualitzat els protocols d'actuació, tenint en compte els perills i punts de control crítics. Per això s'ha comptat amb la col·laboració de professionals de l'Agència Catalana de Seguretat Alimentària i els Laboratoris Anabiol.

Formació a les entitats socials en higiene i manipulació dels aliments, i en planificació alimentària

S'han realitzat 29 formacions en alimentació saludable i higiene alimentària i tallers de cuina a baix cost a 408 persones usuàries, voluntàries i treballadores de les entitats socials.

ASSESSORAMENT TÈCNIC I CONSULTORIA

La trajectòria de Nutrició Sense Fronteres en l'àmbit de la nutrició i la cooperació, i l'experiència de l'equip de professionals de l'entitat, ens capacita per oferir serveis d'assessorament tècnic en temes de nutrició comunitària, cooperació i seguretat alimentària a empreses, fundacions i ens públics que ho sol·licitin.

Projecte d'intervenció nutricional de Nutrició Sense Fronteres a *Piecitos Colorados* (Fundación Prosegur)



La *Fundación Prosegur*, entitat sense ànim de lucre, ajuda a construir una societat més solidària i amb menys desigualtats. *Piecitos Colorados* és el programa integral que el Grup Prosegur ha iniciat en zones molt necessitades dels països d'Amèrica Llatina on és present. Un projecte que vol convertir-se en motor de progrés de totes aquelles comunitats on s'implementi, agafant l'escola com a ens impulsor de canvi i de desenvolupament.

Nutrició Sense Fronteres és l'entitat encarregada de realitzar la intervenció nutricional per al Programa *Piecitos Colorados* de la *Fundación Prosegur*. L'objectiu de la proposta és millorar l'estat nutricional dels nens i nenes de les escoles adherides al programa. Les escoles es troben en zones

rurals amb molt escassos recursos econòmics i sovint amb desestructuració familiar, baixa escolarització i població infantil a càrrec de feines domèstiques i venda ambulat.

El treball d'NSF és elaborar i publicar una Guia Didàctica adreçada a mestres de les escoles *Piecitos Colorados* per ajudar-los en l'educació d'alumnes i les seves famílies, en temes d'higiene, nutrició equilibrada i seguretat alimentària. Aquest document pretén també donar a conèixer a l'equip docent la metodologia necessària que els permeti realitzar correctament les enquestes nutricionals i prendre les mesures de talla i pes (mesures antropomètriques) a l'alumnat.



4.500 menors (6-14 anys) s'han beneficiat directament del projecte

Actualment participen **30 escoles** *Picitos Colorados* en diferents fases d' intervenció a l'Argentina, Brasil, Xile, Colòmbia, Paraguai, Perú i Uruguai.



Activitats i resultats

Al 2014 la intervenció ha estat la següent:

S'ha elaborat la **Guia de Formació Nutricional** per a les escoles del Paraguai.

S'ha realitzat el **seguiment i la valoració de la implementació de la Guia** de Formació Nutricional a les escoles d'Argentina, distribuïda en 2013.

S'ha elaborat l'**estudi nutricional** dels nens i nenes de les escoles beneficiàries del projecte de Colòmbia i Brasil.

Projecte *Recooperem, cuina per compartir*

Nutrició Sense Fronteres ha realitzat la identificació, planificació i l'execució del projecte *Recooperem*, cuina per compartir del Consell Comarcal del Vallès Occidental com a rèplica del projecte *BCN Comparteix el Menjar*. El Consell Comarcal del Vallès Occidental té la competència dels serveis socials dels municipis menors de 20.000 habitants que integren l'àrea bàsica de serveis socials del Vallès Occidental.

Mitjançant la realització de la rèplica del projecte d'acció social *BCN Comparteix el Menjar* que Nutrició Sense Fronteres va iniciar el 2012 a la ciutat de Barcelona, es pretén donar les estratègies i capacitats necessàries al personal del Consell Comarcal del Vallès Occidental perquè garanteixi menús elaborats a les persones de la comarca que pateixen fragilitat social gràcies a la recuperació d'excedents alimentaris d'empreses de restauració i alimentació.

Activitats i resultats

Durant el 2014 NSF ha realitzat la identificació, disseny i pla de formació i execució de la primera fase del projecte per a la població de Viladecavalls a la comarca del Vallès Occidental.

200 persones de la comarca del Vallès Occidental (Viladecavalls) que pateixen fragilitat social s'han beneficiat directament del projecte

Projecte *Scholas Ocurrentes*

El projecte *Scholas Ocurrentes* està impulsat pel Papa Francesc i pretén fomentar l'educació amb una visió holística i d'integració social. Amb tal fi desenvolupa programes per a la integració de joves i nens/es en les seves comunitats

i dóna suport a projectes educatius en situacions vulnerables i en connexió amb xarxes de diferents cultures i creences arreu del món.

Activitats i resultats

S'ha Realitzat un assessorament tècnic al projecte perquè impulsi un Centre de Recuperació i Educació Nutricional a Moçambic, similar als que Nutrició Sense Fronteres desenvolupa a Gàmbia

Activitats formatives

Al marge de l'activitat dels projectes, NSF rep encàrrecs per realitzar formacions específiques. Concretament, el 2014 les formacions s'han centrat en oferir pautes de dieta saludable i higiene alimentària, així com tallers de cuina

a baix cost per minimitzar tant la despesa de la cistella de la compra com la despesa energètica de les famílies amb dificultats econòmiques o en risc d'exclusió social.



Activitats i resultats

Realització de dos tallers infantils d'educació en alimentació saludable i elaboració de materials per a la programació de cultura en família en parcs en motiu de la "Celebració de l'Any Internacional de l'Agricultura familiar" del servei de joventut, infància i adolescència del Patronat Sociocultural de l'Ajuntament d'Alcobendas (14 juny).

Realització d'una formació en dieta saludable i higiene alimentària i tres tallers de cuina a baix cost al centre social Àmbit Prevenció de Barcelona (desembre).

200 persones assistents als tallers

39 joves dels serveis de joventut, infància i adolescència de l'Ajuntament d'Alcobendas

31 persones al centre social Àmbit Prevenció

SENSIBILITZACIÓ

Les accions de sensibilització permeten comunicar i donar a conèixer al conjunt de la societat les accions i els projectes en què està vinculada l'entitat. NSF ha estat present en fires, congressos, exposicions i altres esdeveniments on hem aportat la nostra experiència i coneixement en el camp de la nutrició i la cooperació.

De forma destacada, al novembre de 2014, NSF va participar, com a membre del comitè organitzador, a l'esdeveniment conjunt del III World Congress of Public Health Nutrition, el II Latin American Congress of Community Nutrition, i el X Congrés de la Societat Espanyola de Nutrició Comunitària a Las Palmas de Gran Canària. NSF hi va presentar el pòster *Results of the screenings of the nutritional estatus of under-five children of Upper River Region (Gàmbia)* i hi va realitzar dues ponències, una sobre la intervenció educativa i nutricional en escoles d'Amèrica Llatina en el marc del projecte de la Fundació Proseguir *Piecitós Colorados*, i una sobre el projecte *BCN Comparteix el Menjar*. Ambdues presentacions van quedar recollides a llibre de sinopsis del congrés. Així mateix, NSF va estar present durant tot l'esdeveniment amb un estand informatiu a la disposició de les 848 persones participants.

Durant el 2014 s'han realitzat les següents activitats de sensibilització social per projectes:

Formació en seguretat alimentària i nutrició maternoinfantil a titulars, garants i responsables del dret a l'alimentació a l'URR i LRR (Gàmbia).

- > Projecte solidari juntament amb l'empresa Ludoquem per sensibilitzar l'alumnat de primària del Col·legi Sant Josep Oriol de Barcelona (28 de maig).
- > Estand a la Fira de la Mercè organitzada per l'Ajuntament de Barcelona (21-24 de setembre).
- > Exposició de fotos a l'espai Putxet On Comença de nou la vida (19 setembre -7 de novembre).
- > Participació en el Curs d'Expert Universitari en Nutrició Comunitària Aplicada a la Cooperació Internacional (octubre 2013-juliol 2014).

BCN Comparteix el Menjar

- > Presentació del projecte *BCN Comparteix el Menjar* al Congreso Internacional Multidisciplinar Solidaridad Urbana, Bilbao (27 i 28 maig).
- > Taller i presentació del projecte *BCN Comparteix el Menjar* a la Diputació de Barcelona (23 setembre).
- > Conferència *Mapa perills Alimentaris*. Lliçons de crisi recents i perspectives a Col·legi de Veterinaris de Catalunya (9 octubre).
- > Fira ExpAliments al Campus de l'Alimentació de Torribera, organitzada en col·laboració amb l'Ajuntament de Santa Coloma de Gramenet: Taller d'activitats per fomentar la recuperació de residus alimentaris (28 octubre).
- > Ponència a les jornades del Col·legi de Dietistes Nutricionistes de Catalunya (CODINUCAT) (14-15 novembre).
- > Participació a la *Setmana Europea de la Prevenció de Residus* organitzada per l'Agència de Residus de Catalunya (22-30 novembre).
- > Presentació del projecte *BCN Comparteix el Menjar* a la sessió de formació en prevenció del rebuig alimentari des del món local a la Casa de la Cultura de la Diputació de Girona (4 desembre).
- > Presentació de l'informe de salut 2013 al Consell Municipal de Benestar Social de l'Ajuntament de Barcelona (15 desembre).



- > El Gran Dinar: recuperació d'aliments amb l'objectiu de servir 4.100 menús. Muntatge d'estand per sensibilitzar i presentació del projecte *BCN Comparteix el Menjar* per explicar com reduir el malbaratament alimentari (22 novembre).
- > Assistència a la l'acte de presentació de l'Informe de salut 2013.
- > Presència com a entitat membre a la Taula de Salut del Consell Municipal de Benestar Social de l'Ajuntament de Barcelona.

A més, el grup de voluntaris a Madrid s'ha implicat en les següents activitats de sensibilització:

- > Sessió de sensibilització i formació *Nutrició a l'abast de tots* (14 abril).
- > Acte dels 25 anys de la Convenció dels Drets de l'Infant on es van realitzar activitats juntament amb 15 ONG. (24 novembre).

A tot això, hem d'afegir el treball de sensibilització i divulgació que realitzem a través de la informació dels nostres llocs web, la dinamització de les nostres xarxes socials, així com l'enviament del nostre butlletí electrònic mensual, la nostra aparició en mitjans de comunicació i la nostra difusió de materials gràfics.

NSF gestiona directament:

Pàgina web i comptes de Facebook, Instagram, Twitter, Google+, Pinterest, YouTube, Flickr de Nutrició Sense Fronteres.



Pàgina web NSF



Pàgina web i comptes de Facebook, Twitter i Instagram de *BCN Comparteix el Menjar*

Persones beneficiàries:

Unes **2.840 persones** s'han beneficiat directament de la nostra presència a fires, congressos, exposicions i altres esdeveniments.

A això cal afegir l'impacte de sensibilització i divulgació de la nostra activitat de comunicació, i el seu efecte multiplicador en les xarxes socials, que calculem que pot haver arribat a unes **6.000 persones**.

ESTADES SOLIDÀRIES

Les estades solidàries permeten a les persones participants conèixer de primera mà la tasca que NSF realitza sobre el terreny a Gàmbia i explorar el país de forma solidària. Tenen l'objectiu de sensibilitzar sobre la problemàtica nutricional de la població local en el context sociocultural del país.

Nutrició Sense Fronteres col·labora amb l'associació de turisme responsable Ethnic per a l'organització d'aquesta activitat.



Activitats realitzades:

Durant el 2014 s'ha realitzat una estada solidària d'11 dies a la República de Gàmbia el mes de juny, amb un total de 6 participants.

Les persones que es van apuntar a aquesta experiència van realitzar una estada al Centre de Recuperació i Educació Nutricional (CREN) de Basse durant 5 dies, en els quals van participar de les activitats diàries del CREN, van acompanyar els cribatges nutricionals als poblats i van visitar els horts i altres espais comunitaris de Basse.



L'estada solidària comprèn també, per a la resta de dies, una ruta de turisme responsable durant els viatges d'anada i tornada al CREN. Durant la ruta es visiten altres equipaments i projectes de solidaritat i cooperació a la regió.



TRANSPARÈNCIA

L'entitat compleix els requisits de transparència i bones pràctiques de les entitats que reben el segell d'aprovació de la Fundación Lealtad.



**ONG
ANALIZADA**

POR FUNDACIÓN LEALTAD

COMPTE DE RESULTATS DE L'ANY 2014

EXCEDENT DE L'EXERCICI

| | | |
|--|------|------------------|
| 1. Ingressos de l'entitat per l'activitat pròpia | | 430.206,72 |
| a) Quotes de persones usuàries i afiliades | 13.g | 6.734,00 |
| b) Ingressos de promocions, patrocinadors i col·laboradors | 13.h | 33.913,08 |
| c) Subvencions, donacions i llegats imputats a resultats de l'exercici | 11.a | 389.559,64 |
| 2. Despeses per ajudes i altres | 13.b | -2.000,00 |
| a) Ajudes monetàries | | -2.000,00 |
| a) Despeses de col·laboracions i de l'òrgan de govern | | |
| 3. Aprovisionaments | 13.c | -29.510,25 |
| 4. Despeses de personal | 13.d | -132.083,90 |
| 5. Altres despeses d'explotació | 13.e | -229.431,25 |
| 6. Amortització de l'immobilitzat | 5 | -1.889,02 |
| 7. Subvencions, donacions i llegats de capital traspassats a l'excedent de l'exercici | 11.b | 1.062,48 |
| 8. Altres resultats | 13.f | 303,88 |
| A.1 EXCEDENT DE L'ACTIVITAT (1+2+3+4+5+6+7+8) | | 36.658,66 |
| 9. Ingressos financers | | 0,24 |
| 10. Despeses financeres | | |
| A.2 EXCEDENT DE LES OPERACIONS FINANCERES (8 i 9) | | 0,24 |
| A.3 EXCEDENT ABANS D'IMPOSTOS (A1+A2) | | 36.658,90 |
| 11. Impostos sobre beneficis | 12.b | |
| A.4 VARIACIÓ DE PATRIMONI NET CONEGUDA EN L'EXCEDENT DE L'EXERCICI | | 36.658,90 |
| B INGRESSOS I DESPESES IMPUTATS DIRECTAMENTE AL PATRIMONI NET | | |
| 1. Subvencions rebudes | | |
| 2. Altres ingressos i despeses | | |
| B.1 VARIACIÓ DEL PATRIMONI NET PER INGRESSOS I DESPESES RECONEGUTS DIRECTAMENT EN EL PATRIMONI NET | | |
| C RECLASSIFICACIONS A L'EXCEDENTE DE L'EXERCICI | | |
| 1. Subvencions rebudes | | -1.062,48 |
| 2. Altres ingressos i despeses | | |
| C.1 VARIACIÓ DEL PATRIMONI NET PER RECLASSIFICACIONS A L'EXCEDENT DE L'EXERCICI | | -1.062,48 |
| D VARIACIONS DE PATRIMONI NETO PER INGRESSOS I DESPESES IMPUTATS DIRECTAMENT AL PATRIMONI NET (B.1+C.1) | | -1.062,48 |
| E VARIACIONS AL FONS SOCIAL | | |
| F RESULTAT TOTAL, VARIACIÓ DEL PATRIMONI NETO A L'EXERCICI (A4+D+E) | | 35.596,42 |

Comptes auditats per Audiaxis

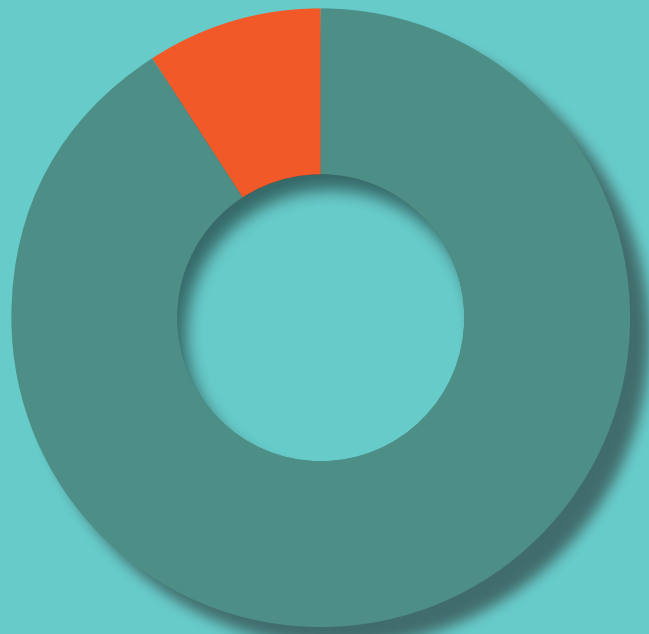
Audiaxis Auditores, S.L.P. Inscrita en el Instituto de Censores Jurados de Cuentas de España. R.M. Barcelona, volumen 20070, folio 028, hoja núm. B-822, Inscripción 1a. B-59159822. Penjades al web de l'entitat a l'apartat de transparència.



Distribució de fons:

91,10%
Programes d'actuació

8,90%
Administració i captació de fons



AGRAÏMENTS

Des Nutrició Sense Fronteres volem agrair la col·laboració a les empreses i entitats que ens han donat suport en la nostra tasca humanitària i de lluita contra les desigualtats en matèria nutricional.

Hotels i empreses que participen en el projecte BCN Comparteix el Menjar:



Barceló Raval

Barceló Sants

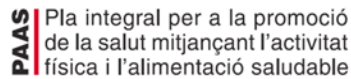
Barceló Atenea Mar



Entidades Sociales beneficiarias del projecte BCN comparteix el menjar:



El projecte BCN Comparteix el Menjar rep el suport de:



Universitats que col·laboren amb nosaltres:



Entitats col·laboradores de NSF:



Empreses i freelance col·laboradors de NSF:



La Fundació Conun està agermanada amb Nutrició Sense Fronteres



GRÀCIES PER COL·LABORAR I AJUDAR-NOS
A PROTEGIR EL DRET UNIVERSAL A L'ALIMENTACIÓ

Domicili social al carrer Rocafort 242 bis, 1a planta despatxos D2 i D3
08029 Barcelona - Catalunya - Espanya
T. 934334541/ 902 432 009
info@nutriciosensefronteras.org

Seu ONG NSF BARCELONA

Carrer Rocafort 242 bis, 1a planta despatxos D2 i D3
08029 Barcelona - Catalunya - Espanya
Tel. (+34) 934 334 541/Fax (+34) 934 334 541
Metro: L5 - Entença
Bus: 41, H8, 27, 32, 54, 59, 66

Seu ONG NSF LAS PALMAS DE GRAN CANARIA

Universidad de Las Palmas de Gran Canaria
Edifici de Ciències de la Salut
Dr. Pasteur, s/n
35016 Las Palmas de Gran Canaria - España
Tel: (+34) 902 432 009
info@nutricionsinfronteras.org
Guagues Municipals: 9, 12, 13, 51, 44 i 60

Per a més informació:

902 43 2009

www.nutricionsinfronteras.org

Totes les accions que apareixen en aquesta memòria són possibles gràcies a entitats públiques i privades i persones com tu que col·laboren amb l'entitat.

Col·labora i fes-te soci/sòcia trucant al

934 334 541/902 432 009

Fes un donatiu puntual

